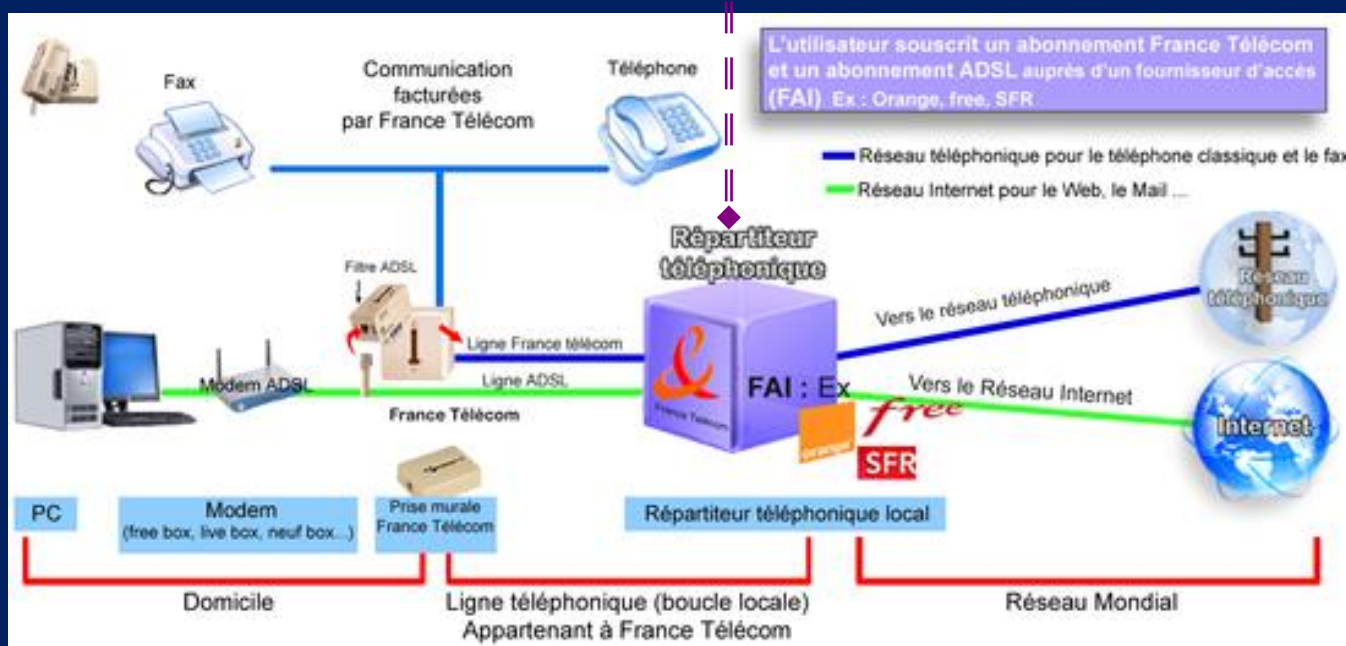


Les relations interdépendantes entre les trois acteurs de l'Internet :



Vous apercevez les diverses interconnexions entre les principales activités sur la toile mondiale.

La liaison en messagerie entre votre ordinateur et Internet s'effectue de **DEUX FAÇONS** différentes :

↳ directement **par le FAI via la netbox**, avec ce que l'on appelle le **webmail**, (voir fiche 4).

↳ indirectement par un logiciel de messagerie (client de messagerie) dans votre ordinateur, vous apportant de la sorte calme et tranquillité dans la rédaction. Toutefois, il importe de configurer ce logiciel au préalable, une fois pour toutes. C'est l'objet de la présente fiche.

Les **deux seules interventions** sont les suivantes :

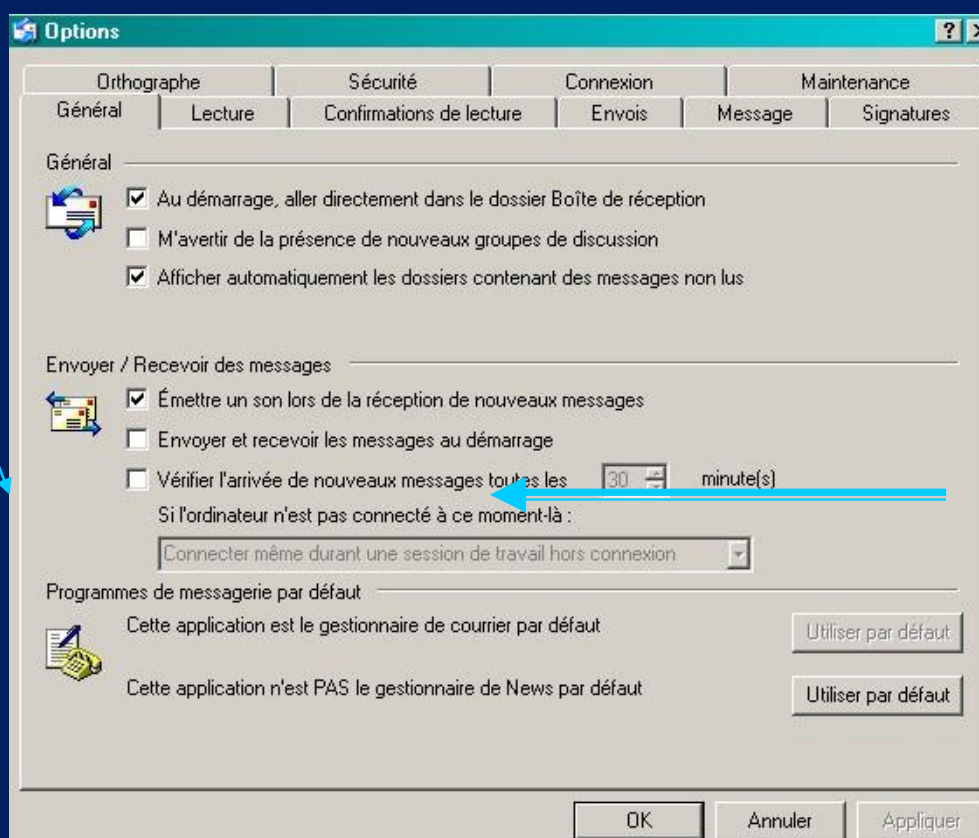
- au niveau de la **POP/IMAP** ← codification inhérente au FAI du destinataire : pop.free.fr – pop.sfr.fr – imap.orange.fr – imap.bouygues.fr – pop.laposte.net ... [réseau **descendant**, **réception** = *download* en anglais], marquée autant de fois que de méls reçus de la part des divers opérateurs.
- au niveau du **SMTP** → , codification inhérente à **votre propre fournisseur d'accès** : smtp.free.fr – smtp.sfr.fr – smtp.orange.fr – smtp.bouygues.fr – smtp.laposte.net ... [réseau **montant**, **émission** = *upload* en anglais] ; elle est marquée une fois pour toutes selon votre hébergeur.

En 2024 la tendance est de laisser le programme *Thunderbird* trouver de lui-même la meilleure solution, très souvent la même adresse, IMAP comme SMTP ! Il teste alors la véracité du choix.

→ Consulter la rubrique : <../Outils/Paramètres des comptes> chez **Thunderbird** [TH].

➤ Prendre garde lors de l'installation d'un programme de messageries, de **vérifier soigneusement les coches par défaut**. En effet, il faut à tout prix éviter l'envoi automatisé, la suppression des fichiers envoyés, l'effacement de la corbeille, l'envoi et la réception automatiques..., bref, la mise sous tutelle de votre action où l'on doit à l'évidence commander à l'ordinateur et non pas l'inverse ; vous devez diriger constamment la machine, vous êtes le maître !

En général, <../Outils/Options/Général/Envoyer et recevoir les messages au démarrage> [OE] ou + encore <../Paramètres serveur/vérifier le courrier au lancement> [TH].



➤ Le débutant prendra la précaution de cocher les rubriques suivantes au début dans un premier temps, afin de garder les messages pour un contrôle ultérieur :

<../Outils/Comptes/Courrier/Propriétés/Avancés/conservé une copie sur le serveur> [OE] ou bien

<../Paramètres des comptes/Paramètres du serveur/Laisser les messages sur le serveur> [TH].

Il n'oubliera point de **les décocher plus tard**, s'il ne veut pas trop bloquer le service !

► **Attention** : le programme **Outlook Express** est intégré à Windows 98/XP mais Windows Mail à Windows 7/8, tandis que **Thunderbird** est libre autonome de la maison Mozilla, à [télécharger](#) sur internet. Voici pour OE : <C:\Program Files\Outlook Express\msimn.exe>, à ne pas confondre avec Outlook\* (seul sans express), la version plus puissante de Microsoft mais commerciale et payante. Enfin, il ne serait pas raisonnable d'oublier de sauvegarder ces données de configuration pour une remise à jour ultérieure. Sait-on jamais ? Le petit programme ~~SaveOE pour Outlook Express agit en ce sens.~~ Relevez de votre côté ces données secrètes et placez les bien en lieu sûr ! Le programme **ImportExport** pour **Thunderbird** facilite l'exportation des méls et courriels dans votre sauvegarde favorite lors de la dernière version.

Le mél important pour le Cyberseniors :

→ <[lecyberseniors@free.fr](mailto:lecyberseniors@free.fr)> le récent **mél** de notre atelier 'le Cyberseniors' chez Free

Les chevrons <...> indiquent le libellé exact à copier lors de connexions éventuelles mais ne sont pas à mentionner.

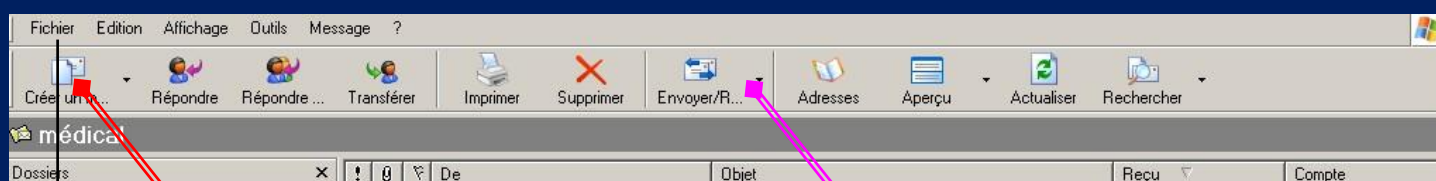


Les plus grands logiciels de messagerie sont examinés maintenant :

- A) Outlook Express - B) **Thunderbird** – C) Foxmail – D) Opera Mail – E) Windows Mail-Courrier



1. Regardons l'ordre de la barre des menus :



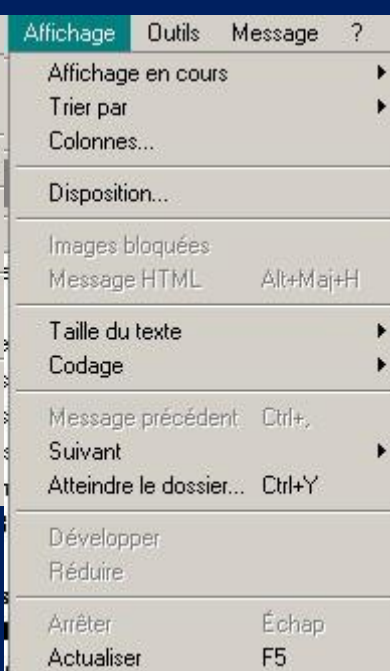
voir n°2 la barre d'outils

voir n°3 la barre d'outils

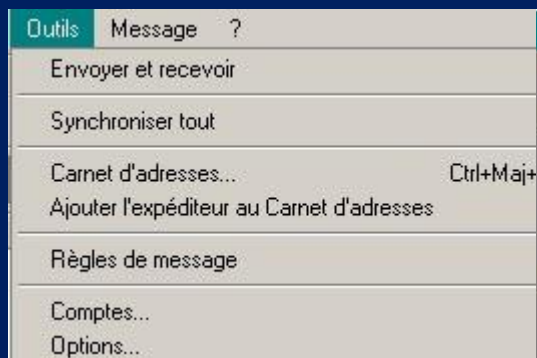
a)

b)

c)



d)



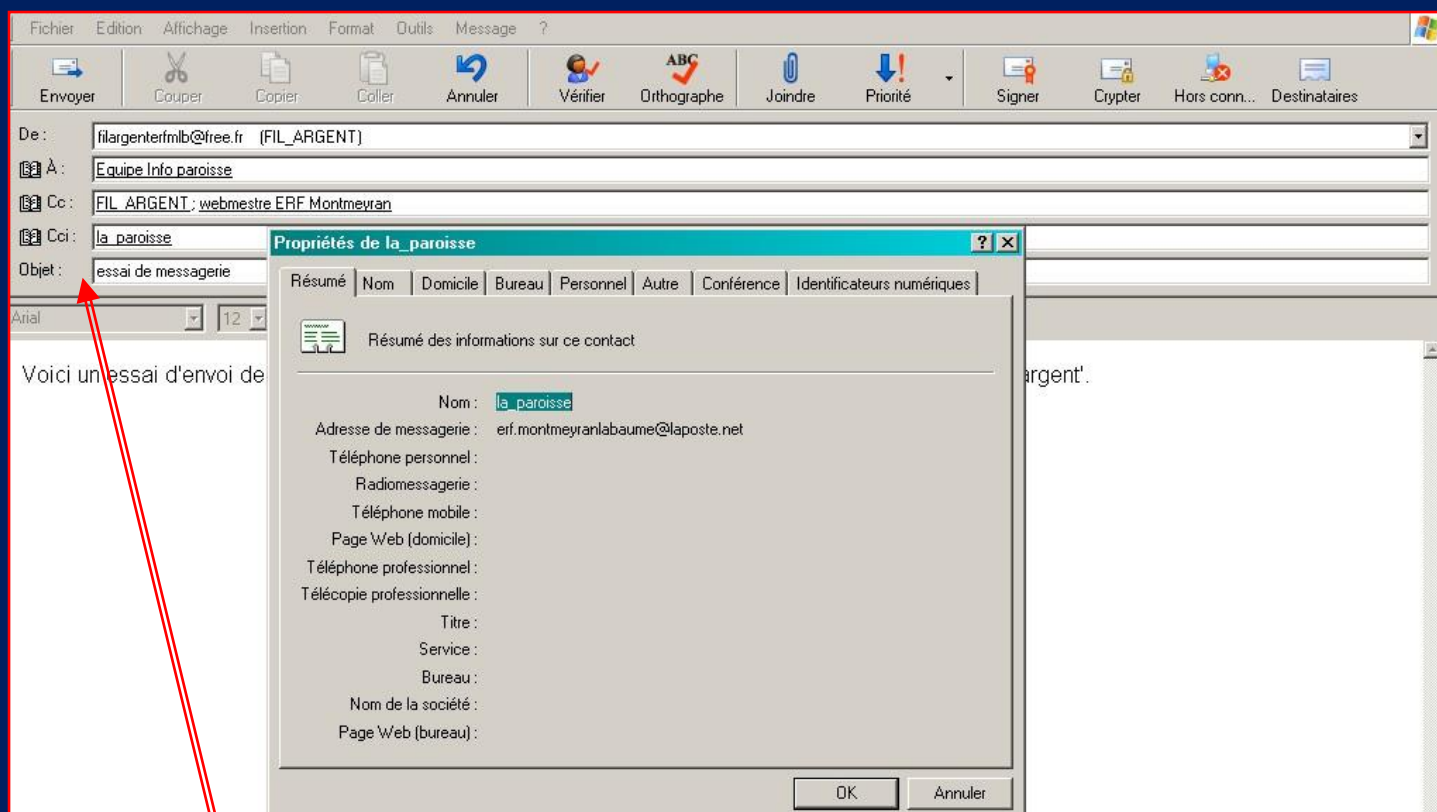
e)



f)



## 2. Analysons maintenant l'onglet de la barre d'outils <Créer un message>



On aperçoit les rubriques connues :

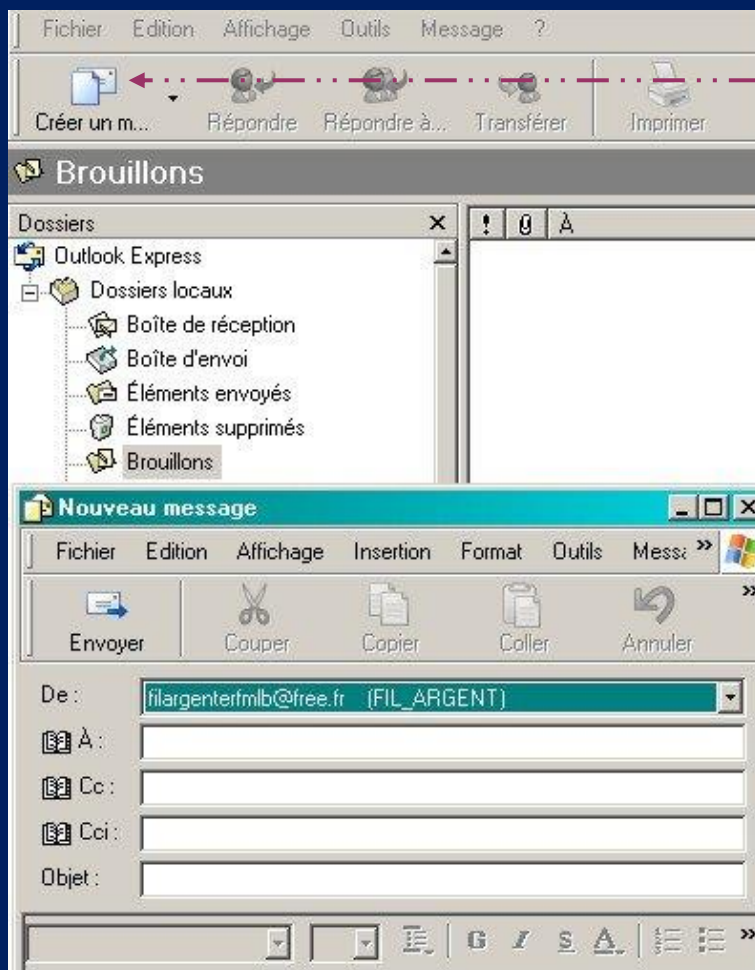
📖 l'expéditeur => De

📖 le destinataire => À

📖 les destinataires en copie conforme => Cc

📖 ceux en copie conforme discrète => Cci

📖 Objet => l'objet du message sous forme de mot clé, de phrase exemple, ici "essai de messagerie".



On voit bien <Créer un message>

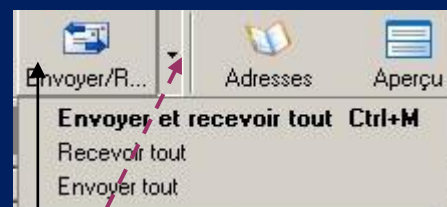
Après rectification éventuelle de votre part, il se placera dans la rubrique « Brouillon » si l'on clique sur <Fichier/Enregistrer> et non plus Envoyer !

Votre message ira après remplissage des rubriques dans la boîte « Boîte d'envoi »

Les rubriques sont remplies selon vos vœux

L'onglet <Envoyer> envoie le message dans <Éléments envoyés>, le message est parti sur le net via votre FAI.

3. Attachons nous à présent sur cette rubrique



de la barre d'utils.

Il est recommandé de ne pas cliquer sur la barre même, à savoir <Envoyer/Recevoir> car votre correspondance partira et arrivera sur le champ sans crier gare (*Envoyer et Recevoir tout*), sans que vous ayez la main ! Cliquer plutôt sur la poignée noire sous forme de cône vers le bas, pour apercevoir le menu en 3 parties et choisir selon le cas en cliquant sur la phrase :

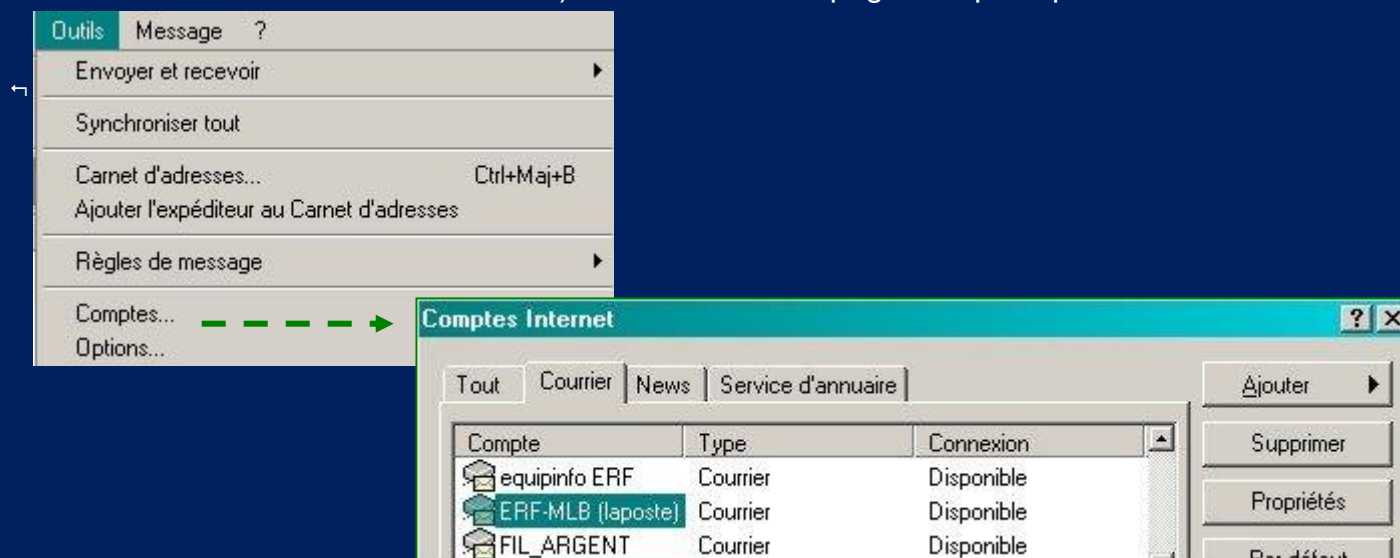
<Envoyer et recevoir tout – Recevoir tout – Envoyer tout>

Nous conseillons vivement de placer la page sur tout l'écran car des rubriques se trouveront autrement éliminées de votre vue, ce qui est fort gênant. Vous verrez alors apparaître la rubrique <Joindre> et <Adresses> pour envoyer un fichier attaché ou choisir dans le carnet de vos adresses e-mail. D'ailleurs les méls personnels avec votre FAI placés dans votre machine apparaissent dans cette rubrique après avoir cliqué sur le petit cône noir, vous n'aurez que l'embarras du choix :



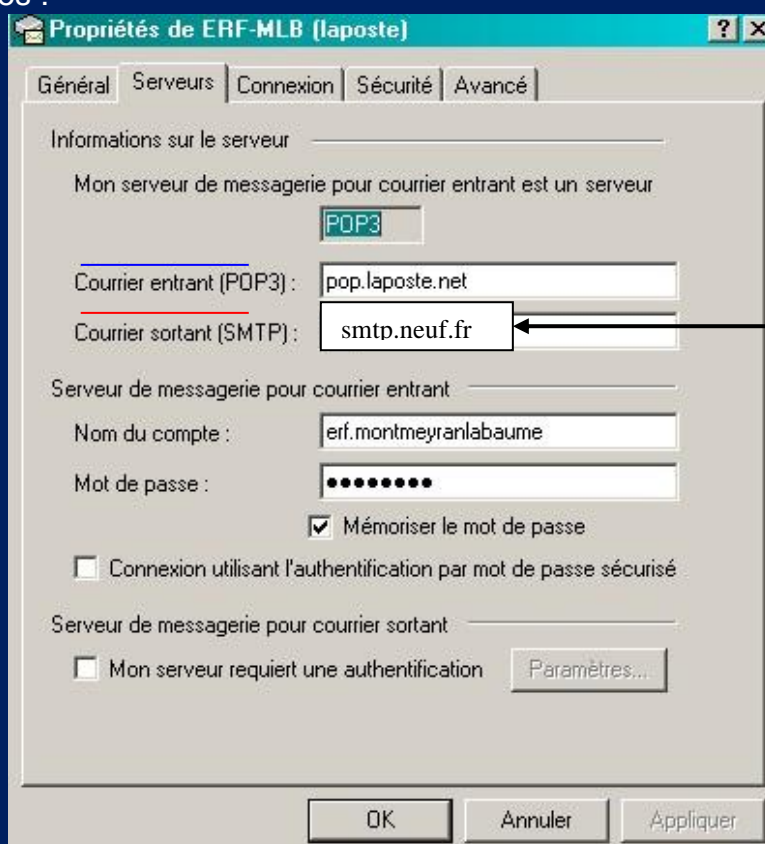
Vous opérez au coup par coup selon vos envies.

4. le phénomène – le seul en réalité – un peu complexe pour le débutant vient de la **configuration** à donner au programme, afin que la machine puisse agir par la suite de façon automatique, sans rien vous demander. La barre des menus d) « Outils » offre la page adéquate pour une telle activité.



En général on possède une ou deux adresses e-mail, avec le même fournisseur d'accès. Mais il se peut – comme pour l'auteur de ces lignes – que plusieurs méls soient à disposition et par conséquent il y aura à cette place plusieurs opérateurs mais un seul fournisseur d'accès payant pour la connexion ADSL.

La rubrique <Comptes/Courrier/Propriétés/Serveurs> oblige l'internaute à remplir les cases correspondantes :



FAI officiel de votre connexion celui de Neuf l'ancêtre de SFR.

Soyons bref : le **courrier entrant POP3/IMAP** [ ← du FAI vers l'ordinateur] est celui de l'opérateur, de l'expéditeur. Remplir la case de cette manière <pop.laposte.net pop.sfr.fr pop.orange.fr ...> selon le cas. Le courrier **sortant SMTP** [ → de l'ordinateur vers le FAI] est celui de votre propre fournisseur. Remplir alors avec votre FAI uniquement : <smtp.laposte.net smtp.sfr.fr smtp.orange.fr>... etc.

Bien entendu, le FAI vous a fourni par courriel ou par courrier postal le CODE D'ACCÈS : celui de l'identifiant/utilisateur [*login*] et celui du mot de passe [*password*] que vous mettrez ici à la bonne place en bonne et due forme.

La seule **contrainte** de votre travail est terminée !

5. Il reste à compléter les règles du courriel : **<Message/Créer une règle à partir d'un message>**.

Cocher les cases ci-contre

Cliquer sur le dossier spécifié ;  
à choisir dans votre disque dur

Ces diverses actions vous permettent une automatisation de la correspondance qui la classera uniquement dans le groupe choisi et ce filtre permettra de la sorte un rangement immédiat. Chaque courriel se placera comme par magie dans le groupe correspondant (par exemple "administration, informatique, famille" etc.) que vous aurez au préalable configuré.

**Ordre et méthode sont de rigueur !**

6. Se souvenir des **codes FTP** (délivrés par le FAI : nom d'utilisateur + mot de passe FTP) afin de transférer par téléchargement vos pages web, à partir de votre site vers le site choisi à cet effet dans le serveur de l'opérateur, le cloud. La taille des fichiers et répertoires ne compte pas avec ce procédé, d'où le grand intérêt de la manœuvre.

Nous conseillons pour cette action de se servir du logiciel *FileZilla* ; il est gratuit, libre et se configure aisément. Le logiciel-outil **TotalCommander** possède cette facilité, en plus de beaucoup d'autres.

Dans cette procédure la partie à envoyer se situe toujours à gauche ← dans votre disque dur, alors que l'emplacement du site web se trouve à droite → sur le net virtuel : le téléchargement s'opère en conséquence de gauche à droite ; il faut y prêter attention !

**Attention** : à partir de Windows 7/8 le logiciel se dénomme Windows Mail mais ~~Express~~ n'est plus compatible ! Choisir **Foxmail**, voire **Dreammail** qui fonctionnent avec toutes les versions : de Win 98 à Win 8-9-10 et se rapproche vraiment du programme phare de messagerie de chez Microsoft (voir §C).

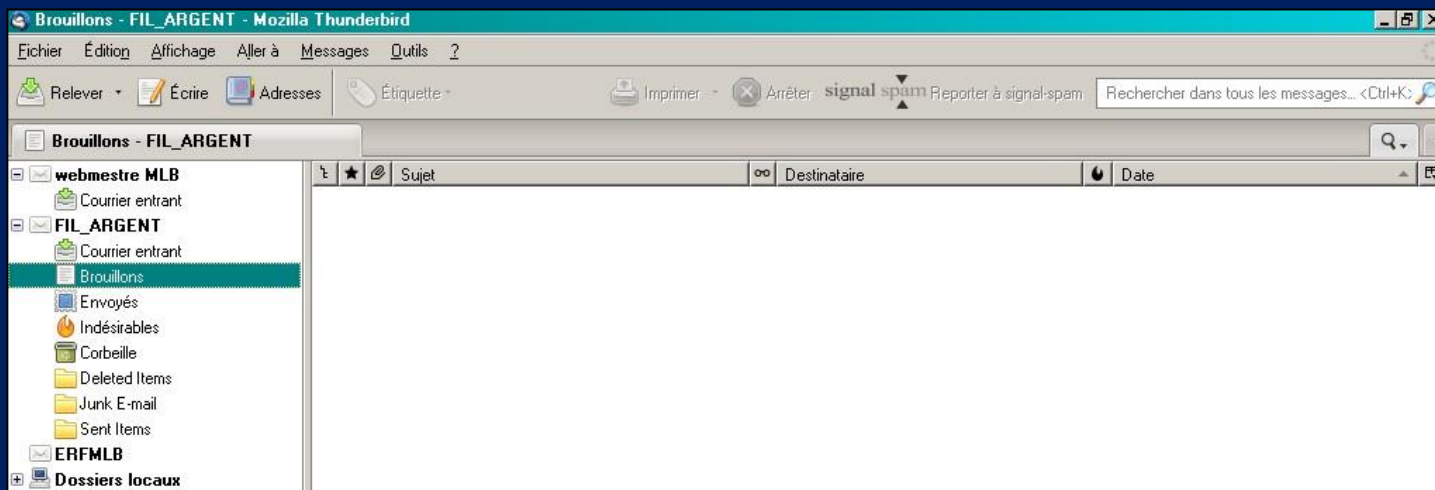
Prendre **Thunderbird** est préférable, à notre avis.

B)

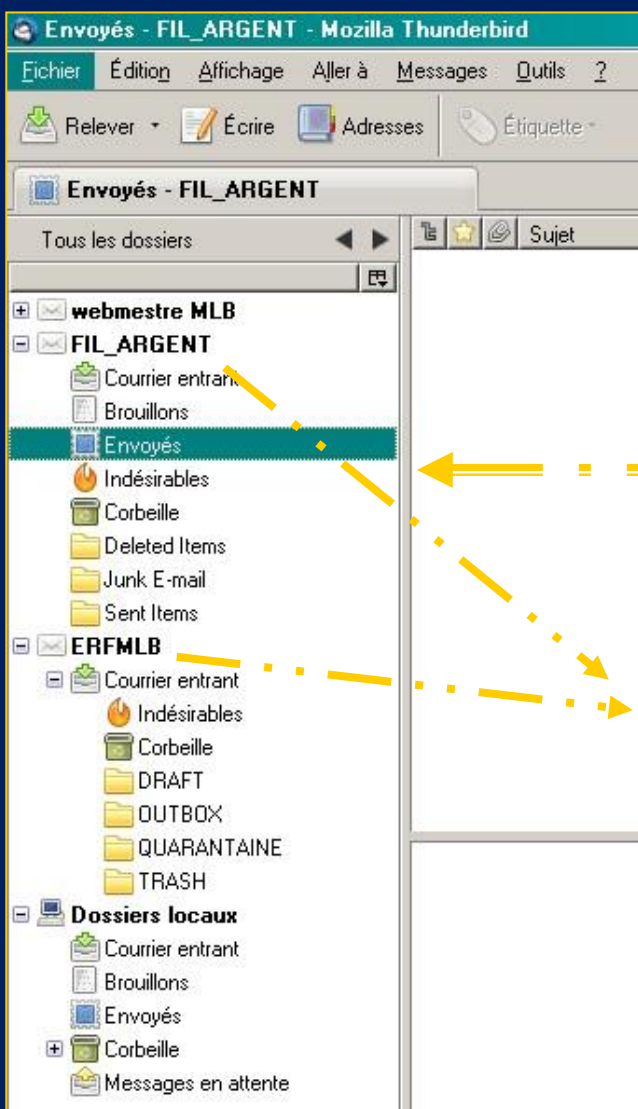


Le deuxième programme – à vrai dire le plus prisé car libre et gratuit – permet également la création de messagerie. La procédure est identique, la présentation peut varier légèrement.

→ 1. la barre de menus



Vous notez les trois grands onglets : <Relever> pour voir le courriel, <Écrire> pour créer un courriel, <Adresses> pour choisir le mél dans votre carnet d'adresses.



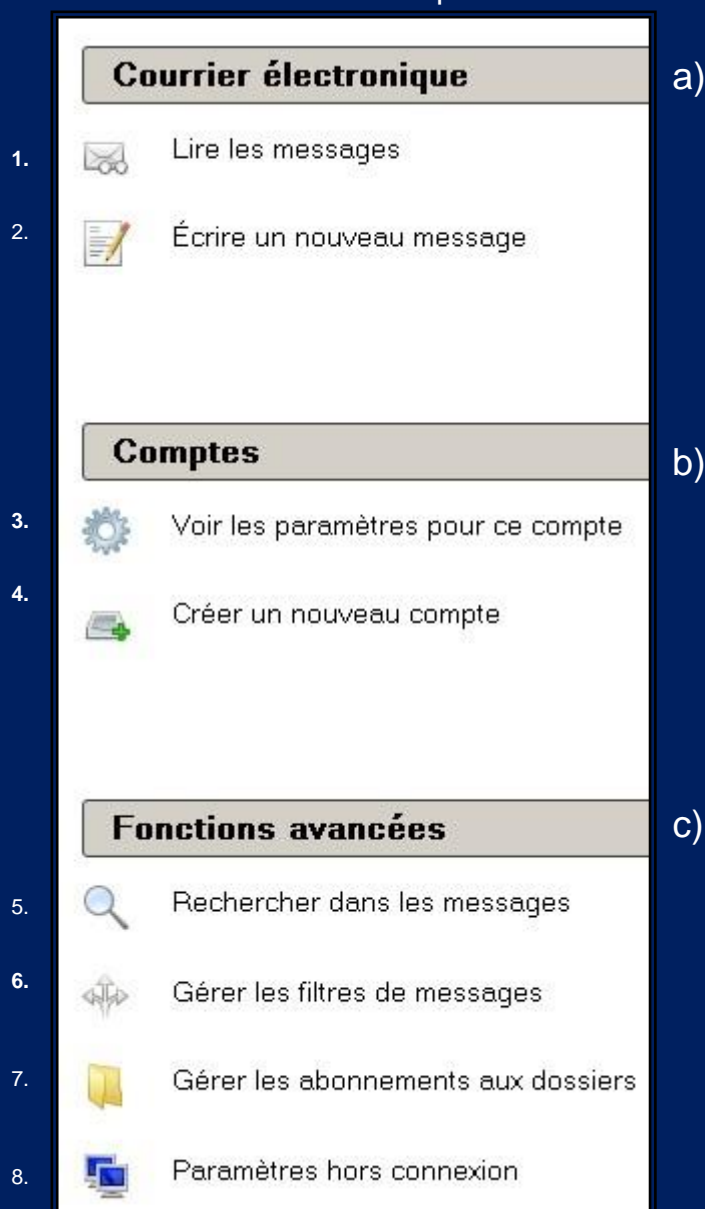
Les diverses instructions sont évidentes

et s'adaptent à chaque mél personnel



## → 2. Les actions à accomplir

Cet écran-ci montre bien le choix des manipulations à faire :



a) courrier électronique

b) comptes choisis

c) fonctions avancées

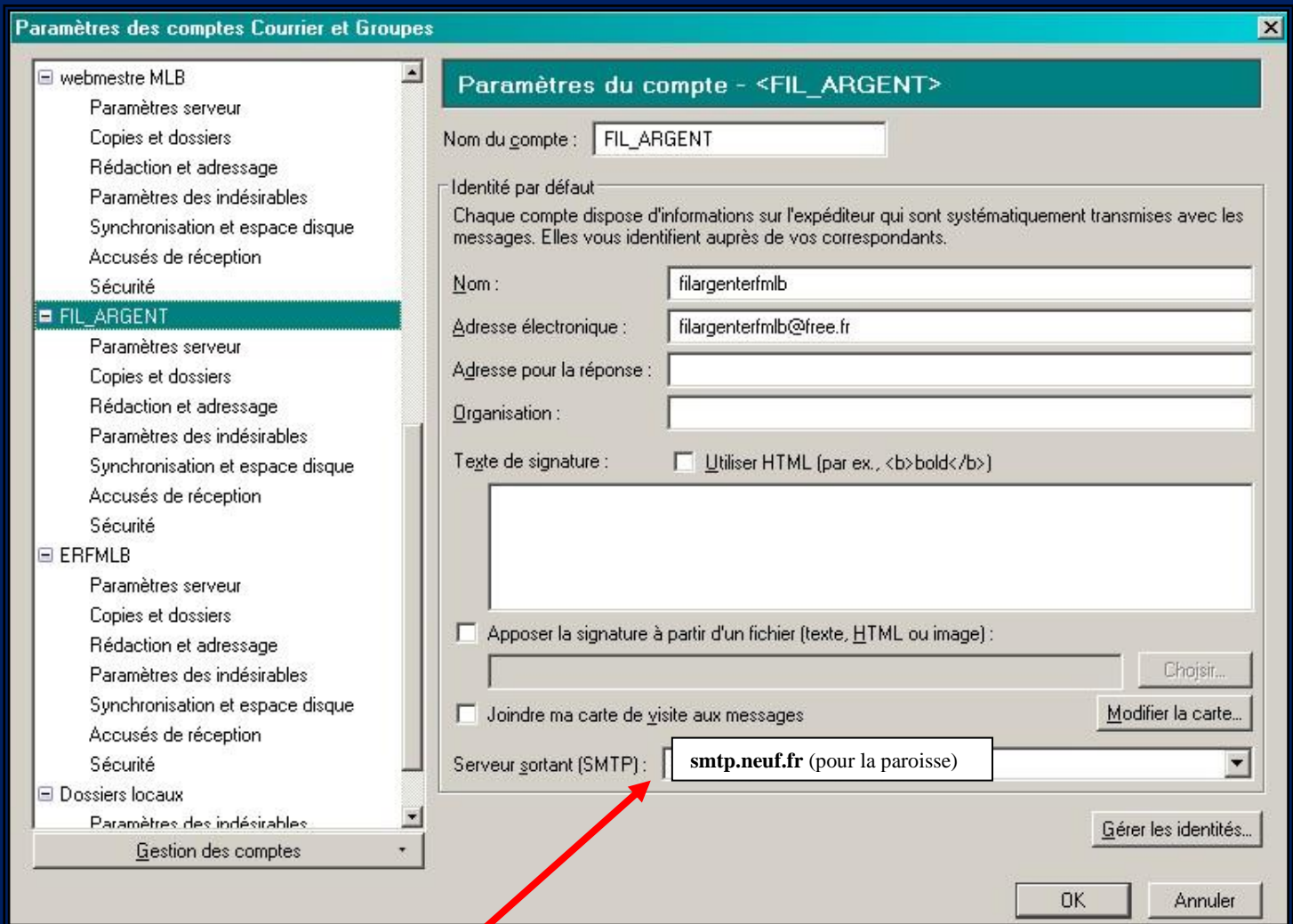
Chaque compte est donc autonome et s'élabore isolément. Se méfier de la station n°1 car là votre connexion vous entraîne à recevoir vos messages directement. Mieux vaut passer par la rubrique <Relever> et faire son choix parmi ses méls.

À la station n°3 vous vérifiez l'exactitude des références de messagerie et celle au n°4 permet d'ajouter un nouveau compte, ce qui se produira lorsque vous irez sur la *Poste.net* en créer un par exemple

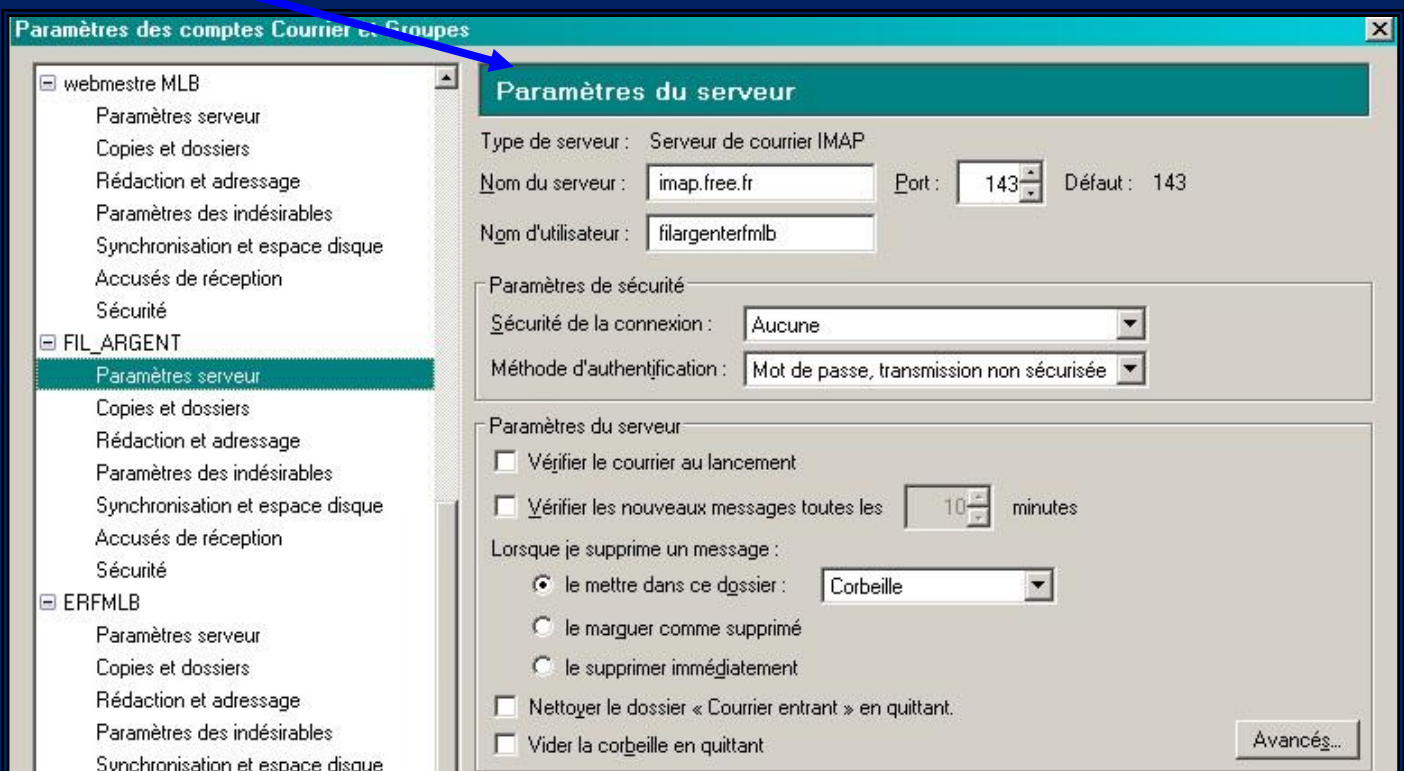
Par la station n°6 vous affinez l'arrivage de la messagerie, vous organisez les groupes de travail, les différentes boîtes en somme où vos 'lettres' vont se poser systématiquement et apparaître lors de vos relevés de boîte selon leur origine propre : <famille/amis/administration...> etc.

Les autres stations ont une moindre importance.

## → 3. les paramètres

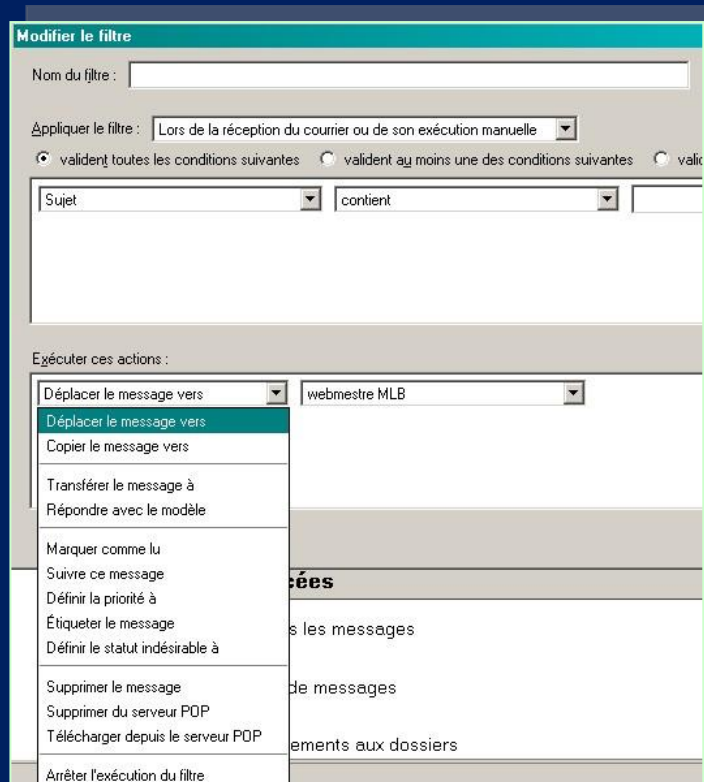


Les références **POP** (ou **IMAP**) et **SMTP** sont présentes comme d'habitude.




## → 4. filtrage de la messagerie

Cette fonction avancée dans le n°6 n'est nullement indispensable mais rend la vie du vaguemestre tellement agréable. En effet, il organise la distribution des courriels de façon automatique puisque l'ordinateur engrange les commandes.



Ainsi se déplace pour vous un message typé vers un dossier prédéfini, dans un rangement bien ordonné, en fonction de vos expéditeurs ; il nomme le dossier de réception pour vous y reconnaître par la suite. Même action concernant les messages indésirables que l'on peut placer dans un répertoire adéquat.

Attention ! L'icône  **Courrier entrant** initialise sur le champ la réception de tous les messages ! La formule à éviter, semble-t-il !

## → 5. la sauvegarde complète de Thunderbird

Vous sauvez tout votre patrimoine en messageries (courriels, adresses, paramètres) en copiant dans un autre répertoire sécuritaire le fichier indiqué après la recherche suivante :

- ☐ se rendre dans le logiciel sur *Aide\Informations de dépannage\Dossier de profil* ; naguère il fallait cliquer sur le ? équivalant au mot Aide.

Vous pouvez aussi rédiger directement vos messages en langue étrangère DE, FR, IT, UK... : *../Outils/Options/Langue* vous donne la clé.

- ☐ *Aide\Informations de dépannage* puis cliquer sur *Dossier de profil\Ouvrir le Dossier correspondant* ;

- ☐ copier le profil en question sur une clé usb, soit par exemple :

<C:\Users\*votre identité*\AppData\Roaming\Thunderbird\Profiles\46y20fr.default-release>, éventuellement *..\xxx.default*>. Attention à l'attente, la copie demande du temps !

- ☐ placer l'ancienne version sur l'actuelle et retrouver les anciens éléments de messagerie au même endroit.

La plupart du temps on oublie d'effectuer cette sauvegarde, et du coup tout disparaît quand on installe à nouveau le programme. Cela peut arriver lors des vicissitudes numériques ! Pensez-y !

L'option actuelle **ImportExport** est du pain béni pour des sauvegardes complètes et programmées !

La dernière version sous Windows 10 offre le répertoire **Outils\Exporter** afin de compresser tout l'ensemble des messageries en un unique fichier sous **.zip**, que vous placerez judicieusement dans votre machine, dans un DD externe si possible, à l'abri des remous numériques ! Tout est prêt pour **Outils\Importer** la nouvelle mise à jour personnelle !

Une autre manière de sauvegarder la messagerie de Thunderbird :  
 aller dans *Aide\Informations de dépannage\Dossier de profil\Ouvrir le dossier correspondant*.

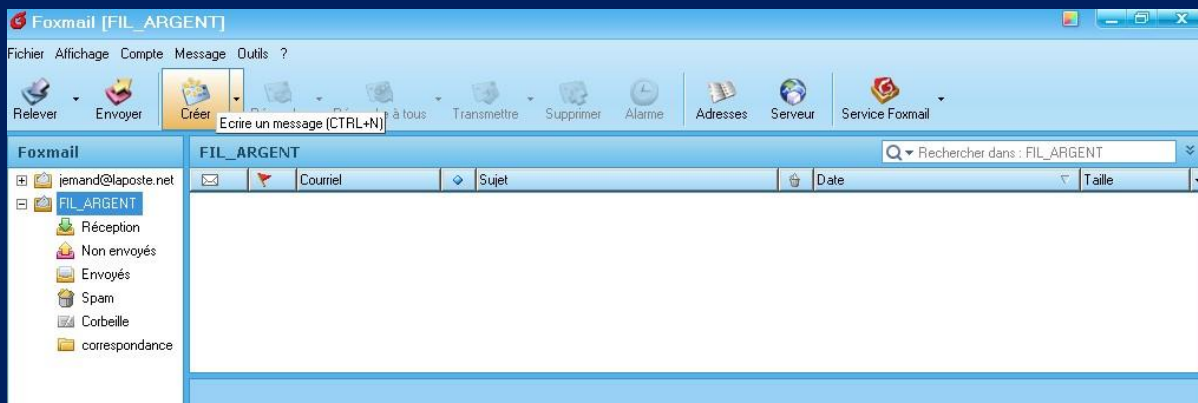
Noter les fichiers présents, afin de les replacer exactement au même endroit dans l'ordinateur choisi. Ils apparaissent sous une forme complexe comme `<46y20fr.default-release>`. Il faut recopier la dénomination telle quelle et la machine retrouvera vos données les plus récentes dans Thunderbird. Il est préférable de choisir l'option **Outils\Importer directement !**



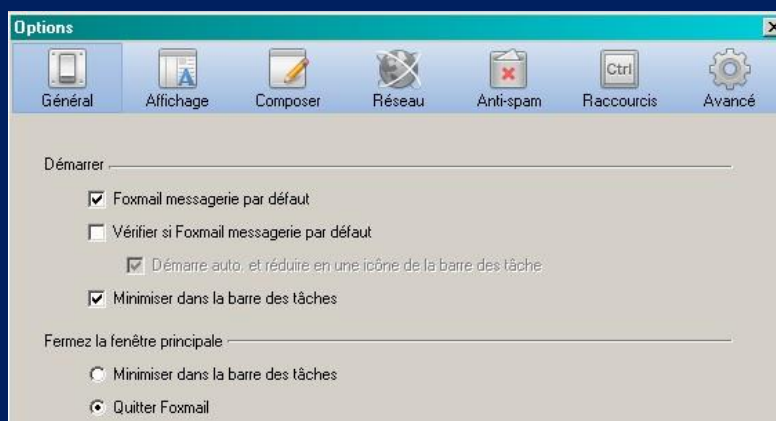
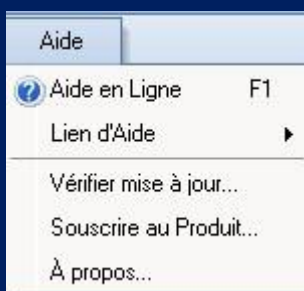
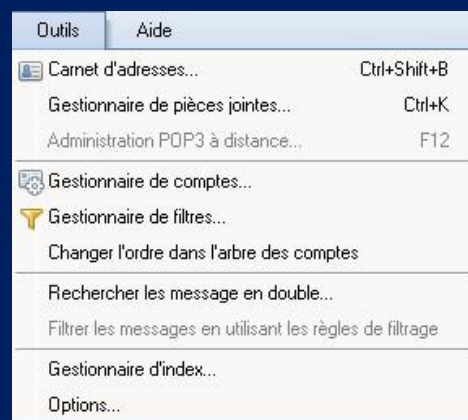
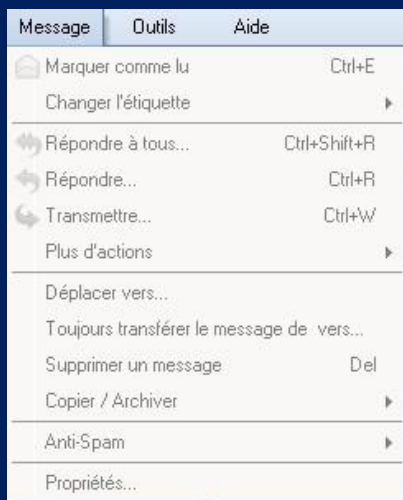
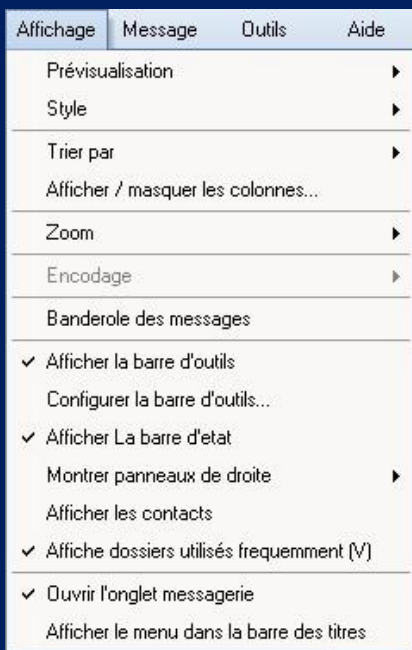
c)

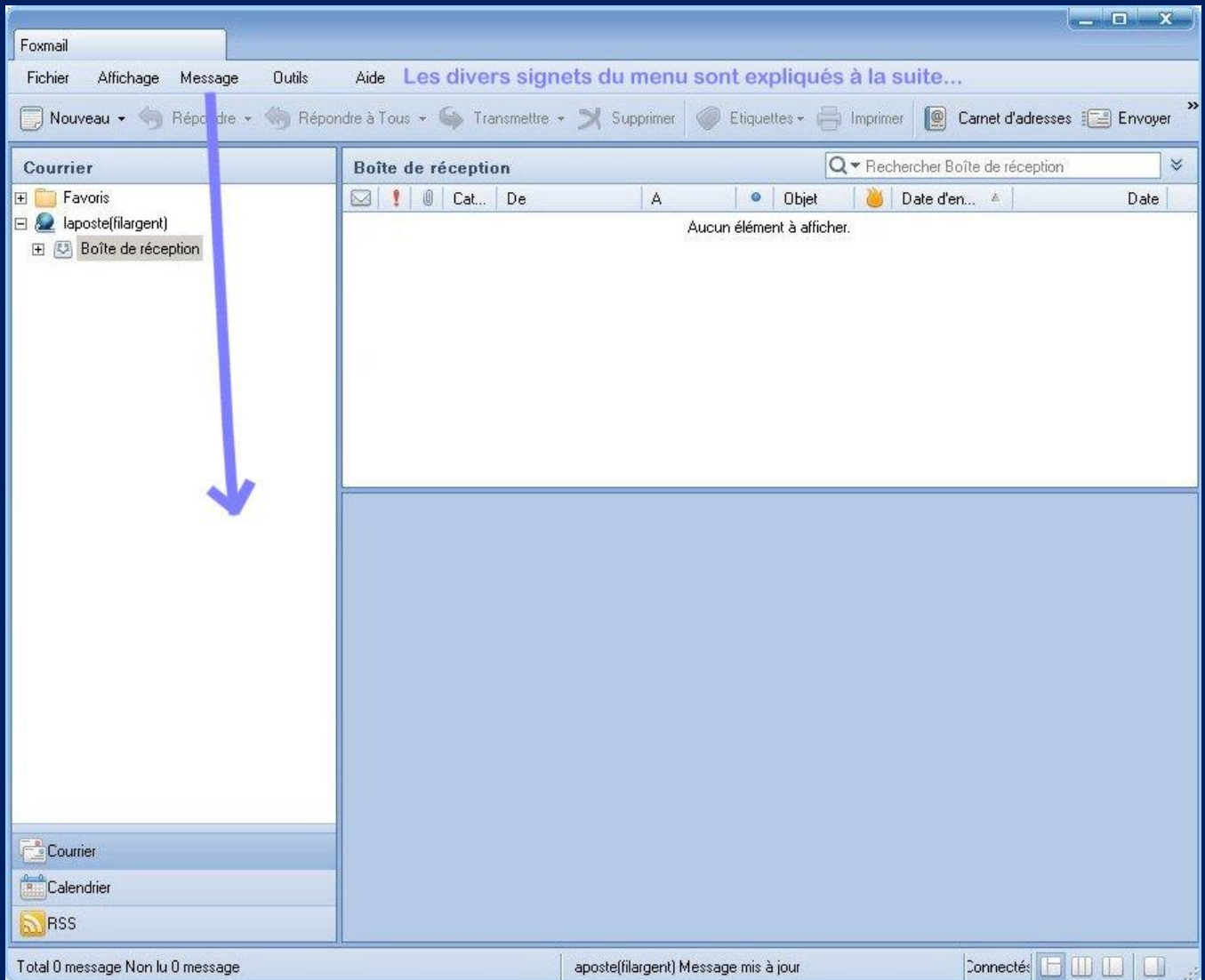


C'est le logiciel le plus simple, dénué de multiples écrans et onglets. Il ressemble à s'y méprendre à Outlook Express en mieux, car il offre d'autres possibilités.

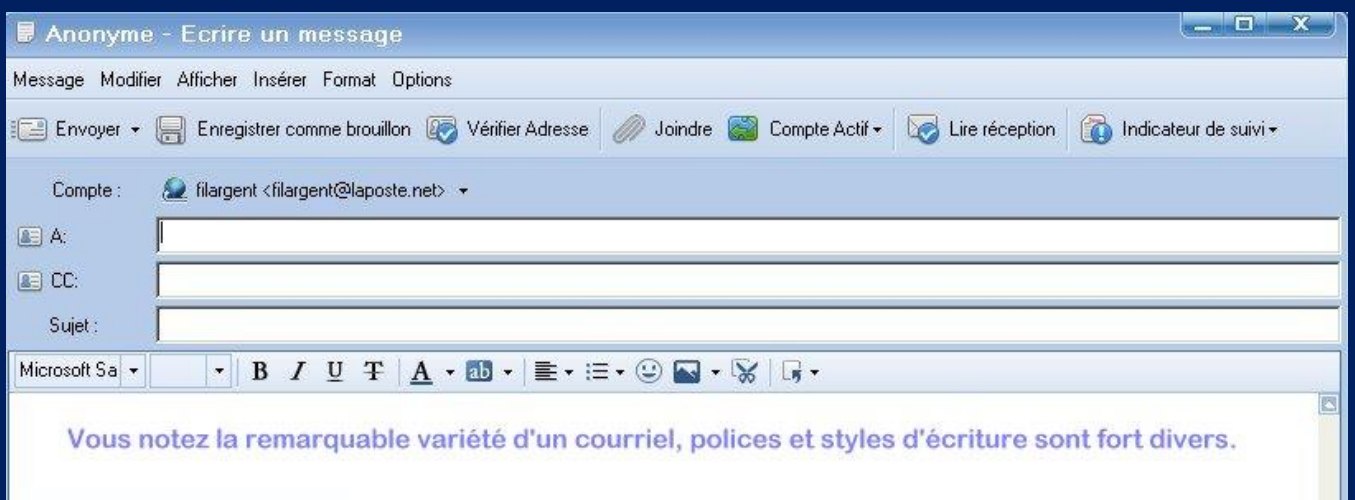


Vous remarquez la simplicité du menu :





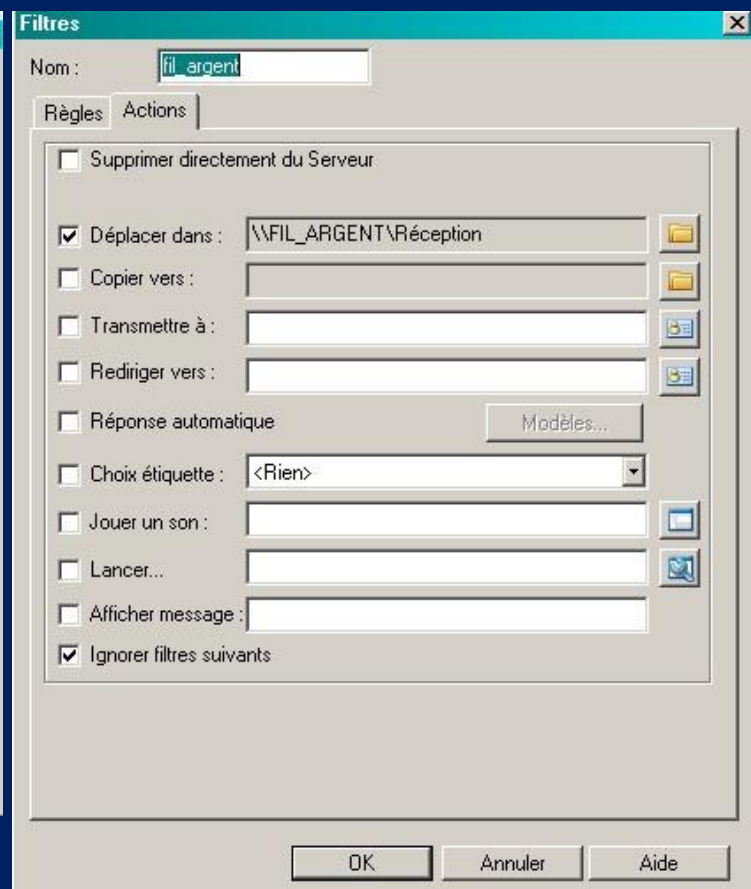
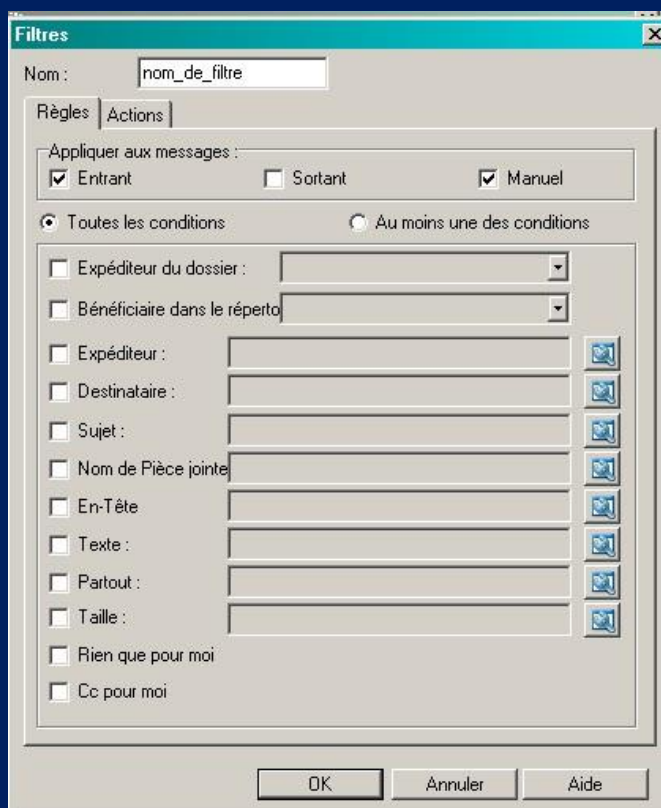
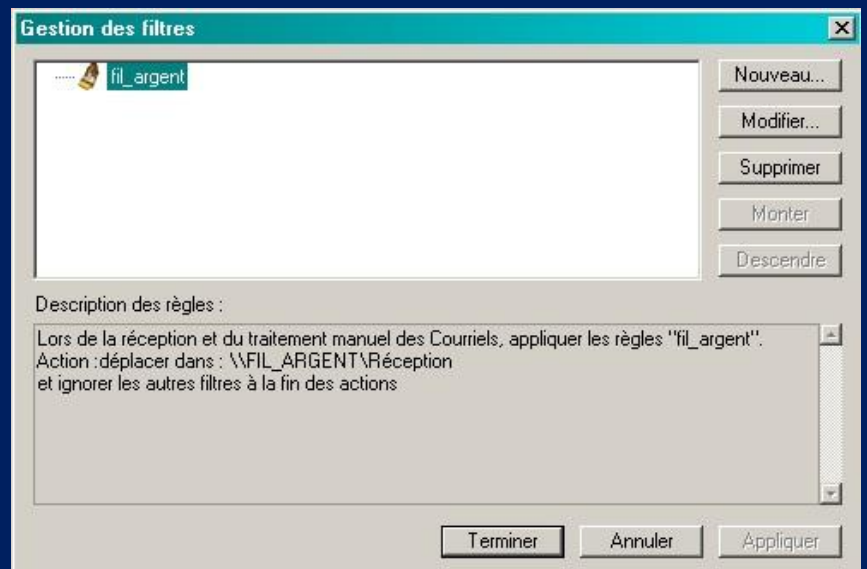
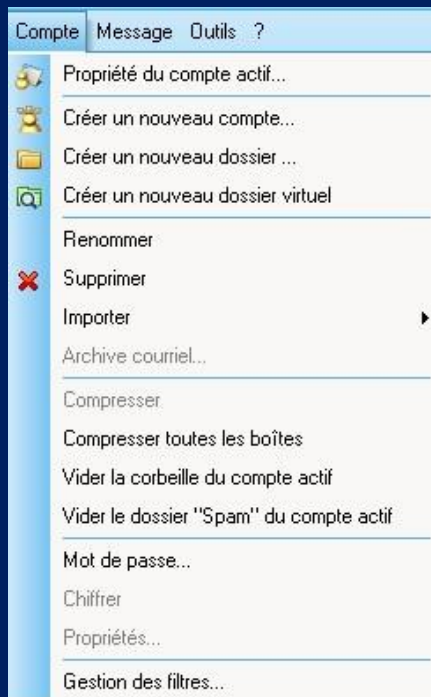
Voyez-vous les indications fréquentes de la messagerie ? On se retrouve fort facilement.



Les pages de [Softastuces](http://www.softastuces.com/tuto/messa/foxmail/index.php) vous dévoilent par le menu la marche à suivre :

<http://www.softastuces.com/tuto/messa/foxmail/index.php>

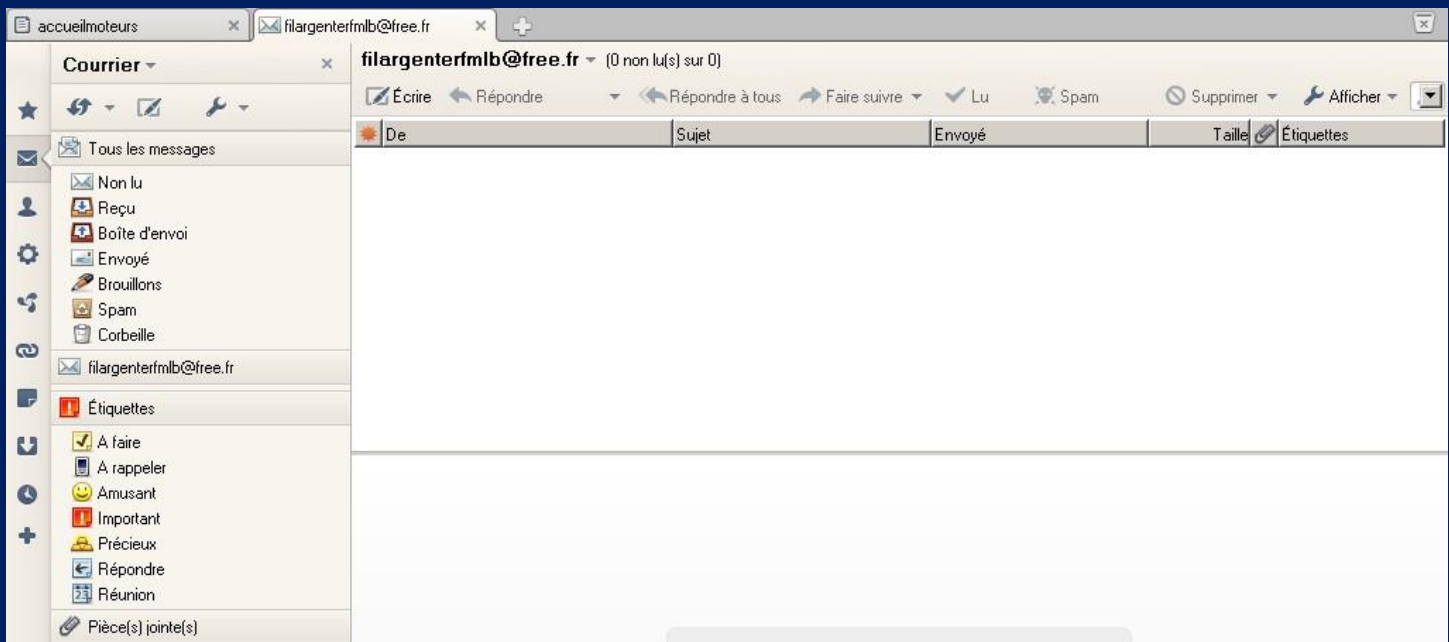
De même, dans la structure du logiciel on découvre la facilité de mettre en place des filtres ou règles, pour organiser la circulation de messages. Ainsi – par exemple – est-il préférable de créer un répertoire d'accueil dédié : "les enfants", "l'administration", "cyberseniors"... etc afin que les courriels arrivent exactement et directement à destination dans un classement rapide et pratique :



Vous pouvez bien entendu optimiser à volonté vos répartitions de courriels. N'oubliez pas les fichiers joints et les images à placer également dans un dossier dédié pour davantage de clarté.

## D) Opera Mail

Vous voyez là le logiciel de messagerie du navigateur Opera, car il est, lui, intégré, ce qui est fort pratique mais rare pour l'internaute, son application toutefois est assez déroutante pour le novice.



Le chemin d'accès est identique : configurer et agencer ses données. Le débutant en informatique aura quelque difficulté sans doute pour le maîtriser. Son intégration unique en son genre possède un atout certain, ce qui n'est pas négligeable. Préférez lui *Thunderbird*.



## E) Windows Mail

Ici, nous prenons une attitude différente : nous faisons appel à un client de messagerie ancien certes mais qui est le digne successeur de ~~Outlook Express~~, apparu dans le système Windows 7. La difficulté de le conserver sous Windows 8/10 vu sa simplicité d'emploi et son maniement aisé, nous oblige à utiliser une petite manipulation - réduite à sa plus simple expression grâce à une association pour malvoyants de la ville d'Angoulême, dont il suffit de suivre à la lettre les indications mentionnées :

Ce programme est l'héritier de Windows Live Mail en plus simplifié, et nous pensons qu'il est vraiment le meilleur exemple de logiciel de messagerie adapté au cybernaute malhabile.

Regardez donc le tutoriel en images et vous comprendrez la raison de citer cette petite merveille ! [<windowmail.pdf>](#) vous livre les clés.

Les dernières  mises à jour de Windows 10  ont supprimé purement et simplement l'usage de Windows Mail ! Dommage ! Son remplaçant se dénomme *Courrier* mais – à notre avis - ne vaut pas l'ancien. Force est de se retourner vers *Thunderbird*.

Ici se greffent les messages indésirables ou en quarantaine, non voulus par l'internaute mais envoyés par certains pour inciter à consommer et cliquer sur les liens correspondants.

Le logiciel de messagerie *Thunderbird* sépare bien le bon grain de l'ivraie par une configuration adéquate. Dans le dossier <les indésirables> un clic sur un courriel permet de le maintenir dans cet état de quarantaine (puis de l'éliminer) ou bien de le replacer dans le courrier entrant comme véritable courriel arrivé dans la boîte (et de le sauvegarder). (voir fiche 18indésirables)

Pour créer une adresse e-mail - c'est-à-dire posséder un mél qui serve à la messagerie - on peut en trouver gratuitement chez Free, laposte.net, Yahoo! Mail, Gmail. Suivre la procédure indiquée à la fiche suivante [*createmel.pdf*]. Ainsi, vous réduirez davantage le piratage car l'action est en interne.

\*\*\* Signalons toutefois les deux manières actuelles d'opérer en messagerie :

par SMS ou texto, court message hâtif sans style – et montrant surtout des fautes de français -, utilisé de préférence dans le mobile (i-phone, smartphone... etc) ; *Whatsapp* est un réseau social remarquable pour la conversation spontanée et immédiate.

sur les réseaux sociaux mondiaux (Facebook, Twitter... ) – **à éviter grandement** en raison du piratage des données ; c'est alors une façon de correspondre avec autrui en se libérant soi-même, en s'exposant aux autres, ce qui devient malsain en fin de compte.

N'ayez aucune crainte ! Vous prendrez l'habitude de manier ce vocabulaire sans difficultés, la première fois on tâtonne toujours un peu ! Cela deviendra un acte banal par la suite : voir le lexique du *lexiseniors*.

F) Vous pouvez de plus regarder à présent **le webmail**, c'est-à-dire la messagerie en ligne directement sur un opérateur d'accès tel laposte.net, Gmail, Yahoo! Mail, et bien entendu votre FAI habituel comme Orange Mail, SFR Mail, Bouygues Telecom Mail, Free Mail... .

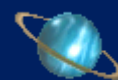
Dans cette optique, il est de toute évidence nécessaire de se connecter en direct sur le site de l'opérateur pour œuvrer dans sa messagerie.

Nous préconisons d'éviter Gmail et Yahoo Mail en raison du piratage de vos données via l'IA (l'intelligence artificielle fort prisée en 2024).

**N'oubliez surtout pas de vous déconnecter correctement après votre passage dans le webmail !**

Bon courage et au plaisir de vous lire.

**le CYBERSENIORS**





**G) Création de mél gratuitement [laposte.net, Gmail, FreeMail (réservé désormais à la freebox), Yahoo.com... et le FAI personnel]**

←===== les opérateurs =====→

a) La **POSTE**  
laposte.net

b) **GMAIL**  
gmail.com

c) **FREE**  
free.fr

d) **votre propre FAI**  
Orange, Free, Bouygues Telecom, SFR...  
**en abonnement payant**

←==== création gracieuse ====→

←===== **identifiant/nom d'utilisateur -- login** + **mot de passe -- password** =====→  
Ces codes sont absolument indispensables pour vous connecter sur le net (logiciel de messagerie, webmail, site web par FTP...)

↙ aucune connexion sur internet est indispensable pour l'envoi et la réception de la messagerie ↘  
↙ aucune connexion requise pour la préparation de courriels dans le logiciel de messagerie mais elle est obligatoire dans le **webmail** ↘

logiciel de	messagerie	<del>pas de logiciel</del>	messagerie	[Accès Libre]	messagerie	possibilité
	webmail	webmail	webmail		webmail	
←	POP/IMAP	automatique	POP/IMAP		POP/IMAP	(ex : imap.sfr.fr) réception ←
⇒	SMTP	<b>SMTP en ligne uniquement !</b>	SMTP		SMTP	(ex : smtp.free.fr) émission ⇒

Précisons que le **SMTP** est par défaut délivré par le destinataire, votre FAI d'origine en abonnement ADSL via la netbox ; la POP/IMAP est marquée par l'opérateur de l'expéditeur qui effectue un envoi, donc souvent différent .

mél	mél	mél	mél	possibilité
<del>pas de site</del>	site web	site web	[Accès Libre]	possibilité
<del>pas de blog</del>	blog	blog	blog	possibilité

←===== les codes sont donnés =====→  
directement sur le web **directement sur le web** ←===== par courrier postal séparé avec toutes les références =====→  
et renforcement éventuel par courriel : **identifiant, mél, site web, FTP, codes**

Il est recommandé de sauvegarder ces références virtuelles sur un périphérique externe : clé USB, disque dur extérieur, CDVD...

➤ ➤ ➤ ➤ **Ne pas oublier de SE DÉCONNECTER** en fin de travail **directement dans le site choisi**, en cliquant sur « **Déconnexion/Se déconnecter** ».

## Comparaison des grands programmes de messagerie sous Windows (notions clés)

### Thunderbird (Mozilla)

- Dossier** ✓ clic droit/Paramètres/
  - ↳ Gestion des comptes
    - supprimer le compte
  - ✓ Paramètres serveur [POP/IMAP]
  - ✓ Serveur sortant [SMTP]

**courrier électronique**

**comptes**

**fonctions avancées**

- Relever** ✓ cône noir à cliquer ▼

**Écrire**

- Adresses** ✓ Carnet d'adresses
  - ↳ Contacts
  - ↳ Liste (groupes)

### Foxmail

- Affichage** ✓ notions à choisir
- Adresses** ✓ Carnet d'adresses
- Compte** ✓ Propriété du compte actif  
✓ Nouveau dossier
- Créer** ✓ De ↳ *compte actif à choisir*  
✓ À ↳ *sélectionner par 2 clics*  
✓ Objet ↳ *concision du titre*
- Texte à écrire** *choix du menu*
  - ✓ style, casse, couleur...
  - ✓ émoticônes (frimousses)
  - ✓ placement du texte
- Insérer** ✓ son, image
- Joindre** ✓ fichier attaché/joint
- Sauver** ✓ enregistrer comme brouillon  
✓ non envoyés

#### Particularités de Foxmail

- \* Aspect général à modifier
- \* Fermeture du programme

### Outlook-Express (Windows)

- Créer un message** ✓ De :  
✓ À :  
✓ CC :  
✓ CCI :
- Adresses** ✓ Nouveau  
✓ Propriétés
- Envoyer/Recevoir** ▼ petit cône noir pour choisir  
*Ne pas cliquer sur le cadre tout de suite !*
- Outils** ✓ Règles de message  
*création de groupes (filtres)*  
✓ Comptes ↳ Ajouter  
↳ Supprimer  
↳ Propriétés  
↳ Serveurs
- Options** Envoyer et recevoir au démarrage (*ne pas cliquer*)
- Messages** ✓ Créer une règle à partir d'un message reçu  
✓ éviter le papier à lettres et les couleurs
- Répondre à l'expéditeur**
- Répondre à tous (expéditeurs + destinataires)**
- Transférer le courriel (choix du destinataire)**

Les indésirables

H)

La messagerie ne saurait exister sans sa particularité reconnue partout ; l'usage de *joindre un élément* : texte, document, image, photo, tableau... bref, la facilité accordée à l'internaute d'ajouter à son envoi numérique d'autres données.

Précisément, la difficulté est de bien choisir son **envoi attaché** au message principal. Il ne faut pas qu'il soit trop lourd (500 Mo maximum) car l'opérateur le supprimerait tout de suite. Il convient qu'il suive les règles de messagerie imposées par certains, comme chez Gmail par exemple, où un fichier en .exe est arrêté et ne passe pas fréquemment son chemin ! La moyenne est la taille de 10-20 Mo.

L'extension du fichier a grande importance : « **dénomination – un point – extension en 3 lettres** »

Ainsi donc, le choix porte souvent sur des fichiers en *.pdf*, en *.doc/.docx*, en *.jpg* (jpeg), en *.png* (ping), *.mp4...* etc, c'est-à-dire des fichiers courants qui circulent sur la toile mondiale, mais ceux *en .bat* ou *en .exe* posent problème. Certains opérateurs ou FAI refusent le passage de telles extensions de fichiers. Quelle en est la raison ? Ils sont exécutables et par conséquent peuvent devenir nocifs et contenir des virus ! Pour cette raison, Windows cache par défaut les fichiers du système, afin que l'internaute ne fasse pas d'erreur malencontreuse. Mais sur ce point la correspondance numérique est plus difficile. On est obligé de contourner le problème et plusieurs solutions s'offrent à nous :

1. on tente tout de suite l'envoi attaché du fichier *mon\_tresor.exe* par la procédure connue. S'il y a échec, on passe aux procédés suivants.
2. on change l'extension seule du fichier : *mon\_tresor.exe* devient *mon\_tresor.docx*, voire *mon\_tresor.xls*, l'extension est renommée après réception du courriel ; le plus simple est le clic droit sur le fichier pour *le réenregistrer sous* la vraie extension, à savoir ici *.exe* .
3. on compresse le fichier devenu répertoire contenant plusieurs autres fichiers, d'où l'extension *.zip* : *mon\_tresor.zip* .Le destinataire est obligé de le décompresser pour le lire sans ennui, dans un dossier dédié comme <cop> ou bien <copie>.
4. on crypte le fichier *mon\_tresor.exe*, qui devient *mon\_tresor.exe.glp* par exemple, à charge pour le destinataire de le décrypter avec le même processus (*Glary Utilities - Axcrypt - 7Zip - PasswordFolder...*).
5. on utilise "**le cloud**" pour stocker et télécharger un dossier 'dans les nuages'. *WeTransfer*, *SwissTransfer*, *Grosfichiers* sont fort complets. Ils demandent un mél du destinataire et de l'expéditeur qui enverra le dossier, un point c'est tout ! Aucune inscription préalable n'est requise !

L'important est de connaître la grandeur et la durée d'utilisation. **WeTransfer** : 2 Go/7 jours – **SwissTransfer** : 50 Go 30jours - **Grosfichiers** : 4 Go/14 jours.

C'est la tendance actuelle (2024) pour les fichiers attachés (ou joints) de les charger ainsi, car la limite n'existe plus pratiquement ! Certains programmes de messageries n'acceptent que 5 Mo maximum dans un fichier joint, ce qui limite nos envois !

Bon travail et tous nos vœux de réussite !

## Tableaux de concordance dans la messagerie

Services webmail gratuits	
Service	Limites
<b>AOL</b>	Boite de réception : 2Go Pièces jointes : 16Mo
<b>Gmail</b>	Boite de réception : 15 Go (2016) Pièces jointes : 25 Mo Nombre de destinataires par envoi : 500 mails par 24h
<b>Hotmail</b>	Boite de réception : illimité Pièces jointes : 10 Mo Nombre de destinataires par envoi : 100 (300 mails par 24h)
<b>iCloud</b>	Boite de réception : 5 Go Pièces jointes : 20 Mo et jusqu'à 5 Go si mail drop est activé Nombre de destinataires par envoi : 500 Nombre de destinataires par jour : 1000
<b>Laposte.net</b>	Boite de réception : 2 Go Pièces jointes : 20 Mo Nombre de destinataires par envoi : 100
<b>Outlook.com</b>	Boite de réception : 15 Go (50 Go pour les abonnés Office 365) Pièces jointes : 20 Mo Nombre de destinataires par envoi : 300 mails par 24h
<b>Yahoo!</b>	Boite de réception : illimité Pièces jointes : 25 Mo

Pour le **WEBMAIL** des opérateurs

## Fournisseurs d'accès internet français

Service	Limites
Alice	Boite de réception : 100 Mo Pièces jointes : 10Mo
Bouygues Telecom	Boite de réception : 500 Mo (1 Go pour la Bbox pro) Pièces jointes : 10Mo
DartyBox	Boite de réception : 2 Go Pièces jointes : 20Mo
Free	Boite de réception : 1 Go (10 Go possibles dans les options) Pièces jointes : 10 Mo Nombre de destinataires par envoi : 20
Numericable migré chez SFR	Boite de réception : 500 Mo Pièces jointes : 10 Mo Nombre de destinataires par envoi : 25 (100 par heure)
Orange	Boite de réception : 1Go Pièces jointes : 10 Mo ou 30 Mo avec Gigamail
SFR	Boite de réception : 10 Go Pièces jointes : 15 Mo Nombre de destinataires par envoi : 50

Pour les grands **FAI** en France

## Envoyer des pièces jointes de plus de 20 Mo

Certains clients de messagerie intègrent parfois un ou plusieurs services de cloud, comme Live Messenger ou Outlook. Sinon il vous faudra passer par un service en ligne pour envoyer vos documents et récupérer le lien de téléchargement. Vous pouvez opter pour les services tels que :

 [Wetransfer](#)

 [SwissTransfer](#)

 [Smash](#)

 [GrosFichiers](#)

## Inconvénients des services de «Cloud»

L'utilisation de ces services d'envoi de gros fichiers ne se fait pas sans inconvénient :

 pièce jointe stockée sur un serveur de partage qui peut compromettre la confidentialité,

 mail sans pièce jointe avec un lien de téléchargement à la place,

 validité du lien éphémère

Pour les très **gros éléments** de PJ (pièce jointe/fichier attaché) il convient de se tourner vers un service en ligne dédié comme *WeTransfer – SwissTransfer – GrosFichiers – Transfert.free.fr* [réservé à la freebox !] à partir de 30 Mo, selon l'opérateur.

Se méfier toutefois des services du cloud, où la confidentialité n'est pas toujours respectée !

La création d'un **site web** gracieusement accompagné d'un hébergeur devient fort limitée : Orange et Free ayant jeté l'éponge, ne demeurent à présent que les opérateurs suivants dans la course mais de manière limitée : 1&1 – Wix – Wordpress – Hostinger – Jimdo – Site123.