

## 032. NOUVEAUTÉS de WINDOWS en 2018-2023

Force est de vous parler de la grande nouveauté sortie en 2017.

Oui, l'arrivée du **système Windows 10** au lieu et place de 8 et 8.1 devient la grande norme Windows, elle supprime XP, Vista et 7, 8, 8.1 bien entendu, mais les nouveaux ordinateurs sur le marché possèdent désormais ce nouveau système d'exploitation sous Windows, voire Windows 11.

*Trucs et astuces pour Windows 10 :*

<http://ga.linternaute.com/ss/link.php?M=43328446&N=47750&C=87d9fd3a9e26ac7ecdb9d38203d66647&L=694441>

<http://www.pcastuces.com/pratique/windows/10/default.htm>

[http://dechily.org/Forum\\_Aski/topic1271.html](http://dechily.org/Forum_Aski/topic1271.html)

Plusieurs options sont à considérer lors de la mise en route du nouveau système d'exploitation.

1. vous possédez *Windows XP* ou *Vista*
2. vous avez *Windows 7 – 8 – 8.1*
3. votre ordinateur est équipé d'origine en *Windows 10* ou *11*

1. il n'est pas possible de recevoir la nouvelle mouture de Microsoft car votre machine n'est plus assez performante pour réagir face à la puissance du nouvel arrivant. En conséquence, soit vous conservez Win XP et votre ancien ordinateur, soit vous renouvelez votre matériel.

2. aucun problème : vous pouvez sans entrave aucune télécharger gratuitement dans votre ordinateur la mouture Windows 10 chez Microsoft. Votre seul travail indispensable est de sauvegarder toutes vos données, au cas où un problème surviendrait !

Choisir une clé USB ou un disque dur externe, voire envoyer les précieuses données (*data*) dans le "cloud". Le téléchargement dure un peu de temps (45 minutes), ce qui oblige d'attendre plutôt le soir pour cette entreprise : <http://www.microsoft.com/fr-fr/software-download/windows10> .

Attention : la date limite de téléchargement était le 29 juillet 2016 ! Toutefois, vous pouvez toujours disposer encore de la nouvelle version, à condition de posséder déjà une licence officielle dans votre machine !

3. vous n'avez rien à faire, si ce n'est mettre le système en conformité avec vos envies. Donc, il s'agit là de l'exercice habituel de configuration, c'est-à-dire paramétrer votre machine selon vos habitudes de travail. L'adresse web au début vous montrera quelques pistes.

Chacun agence son matériel d'après sa façon d'œuvrer : rapidité d'exercice, compréhension de langage, mémorisation d'activités, installation de logos, visionnement d'icônes... etc, bref, libre à vous de peaufiner votre action numérique en fonction de vos contraintes personnelles.

Attention ! La mise à jour fort récente de Windows 10 – déjà 6 reçues - peut engendrer quelques déboires, notamment la disparition pure et simple de *Windows Mail*, le successeur de Outlook Express, qui marchait à la perfection sous Windows XP et 7 ! [Voir plus loin...] La version finale est 22H2. Avec Windows 11 la manoeuvre devient plus aidée.

Voici le moment de démarrer une nouvelle aventure dans la cyberthèque mondiale...

Bonne navigation dans cet espace...



## Le client de messagerie : ~~WINDOWS MAIL~~ – Windows 10

Un vide dans la nouvelle mouture du système Windows, la disparition pure et simple du logiciel de messagerie Windows Mail, digne successeur du célèbre Outlook Express. En effet, celui-ci était simple, rapide, efficace et pratique... pour le grand public, notamment le monde des seniors. Pas de fioritures ni d'éléments superflus mais l'essentiel était présent sous les yeux.

Certes, d'autres clients se trouvent sur la toile, comme Mozilla *Thunderbird* ou bien *Foxmail*, sans parler du webmail offert par les opérateurs : Orange, SFR, Free et Bouygues Telecom, qui implique alors le contact direct et immédiat avec internet, alors que le programme de messagerie permet l'utilisation interne et personnelle de l'ordinateur, sans connexion pour la préparation de la messagerie.

Nous regardons de plus près ce *Winmail*, qui peut s'installer avec le système Windows 10, en opérant quelque transformation manuelle, fort bien expliquée dans les pages web suivantes du forum ASKI : [http://dechily.org/Forum\\_Aski/topic266.html](http://dechily.org/Forum_Aski/topic266.html) ; <http://dechily.org/files/wminstall.exe> ;

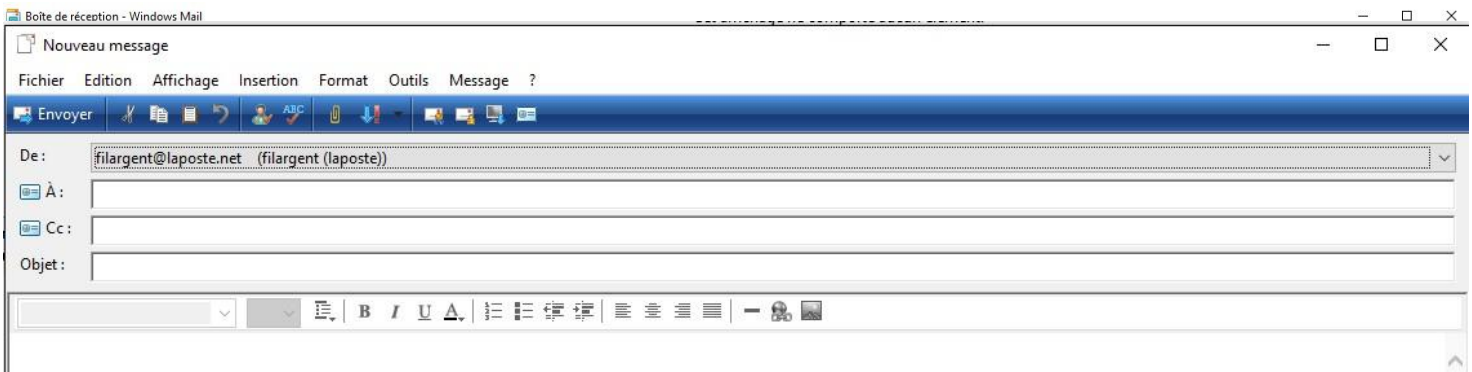
[http://angouleme.avh.asso.fr/fichesinfo/fiches\\_jaws/windows\\_mail/windows\\_mail\\_installation.htm](http://angouleme.avh.asso.fr/fichesinfo/fiches_jaws/windows_mail/windows_mail_installation.htm) vous donne d'excellentes suggestions de travail ; si vous suivez **à la lettre les instructions**, vous ne pouvez pas vous tromper. Un conseil : imprimer les 4 pages afin de mieux suivre l'ordre indiqué . Soyez patients et n'hésitez pas à tout reprendre si le résultat ne convient pas. J'ai agi de cette façon et il m'a fallu répéter trois fois la mise en scène... mais le résultat fut remarquable !

Nous vous offrons en images les principales commandes de ce programme Windows Mail, surnommé souvent Winmail tout simplement. L'URL suivante vous l'expose aussi [en vidéo](#).

L'unique contrainte est la connaissance des [références](#) POP (l'opérateur destinataire) et SMTP (votre propre opérateur).



vous remarquez la date d'origine !




WMCopy, mis au point par Aski (version 1.5.0.1 du 19/08/2015)

## WMCopy

**Système d'exploitation**

Windows 10 Home 64 bits  
 Version 6.3.10586  
 ID produit 00325-80275-67552-AADEM  
 Clé produit 8NwW6-38CT2-T7WMP-2F9CT-WXCHD  
 Licence évaluation



Utilitaire d'installation de Windows Mail sur Windows 7, 8, 8.1 et 10  
 (complémentaire à WMInstall de Pierre Torris)

Les fichiers programmes de Windows Mail ont été correctement installés.  
 Il vous suffit, si vous ne l'avez pas déjà fait, de lancer WMInstall

```

F:\LOGICIELS\messagerie\Winmail\WM_64\Windows Mail\en-US\msoeres.dll.mui
C:\Program Files\Windows Mail\en-US\msoeres.dll.mui
F:\LOGICIELS\messagerie\Winmail\WM_64\Windows Mail\fr-FR\msoeres.dll.mui
C:\Program Files\Windows Mail\fr-FR\msoeres.dll.mui
F:\LOGICIELS\messagerie\Winmail\WM_64\Windows Mail\fr-FR\WindowsMailGadge
C:\Program Files\Windows Mail\fr-FR\WindowsMailGadget.exe.mui
F:\LOGICIELS\messagerie\Winmail\WM_64\Windows Mail\fr-FR\WinMail.exe.mui
C:\Program Files\Windows Mail\fr-FR\WinMail.exe.mui
F:\LOGICIELS\messagerie\Winmail\WM_64\Windows Mail\msidcrf30.dll
C:\Program Files\Windows Mail\msidcrf30.dll
F:\LOGICIELS\messagerie\Winmail\WM_64\Windows Mail\msoe.dll
C:\Program Files\Windows Mail\msoe.dll

=====
ier les DLL
.....
e de msidcrf30.dll sous System32 et SysWOW64
          
```

La fin de l'installation doit montrer un tel document qui précise - en cas d'erreur – la marche à suivre manuellement. Se reporter alors aux adresses web marquées plus haut.

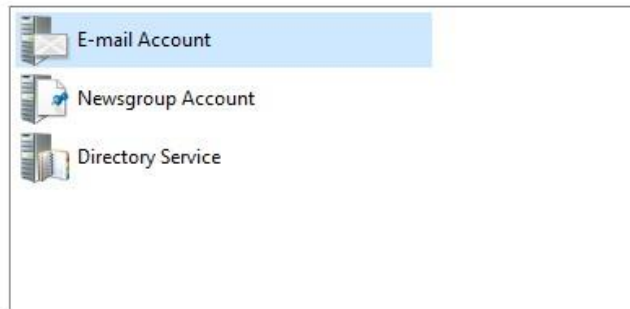
Les commandes essentielles sont offertes, c'est à vous de configurer le programme selon vos désirs, en rangement automatisé grâce à de multiples filtres qui répartissent au mieux vos envois ainsi que vos messages reçus.

# Quelques aperçus du logiciel **WinMail** en images :



## Select Account Type

What type of account would you like to add?



[What information do I need to set up my account?](#)

## Your Name

When you send e-mail, your name will appear in the From field of the outgoing message. Type your name as you would like it to appear.

Display name:

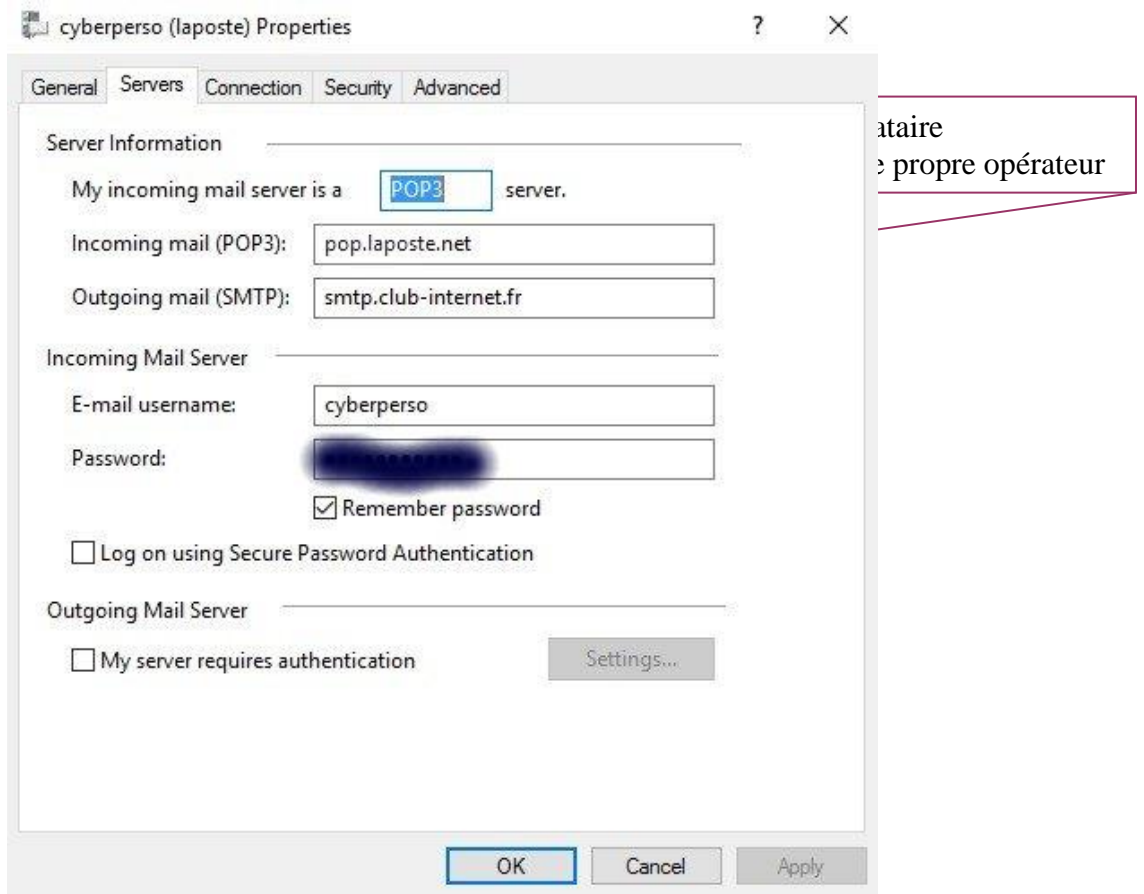
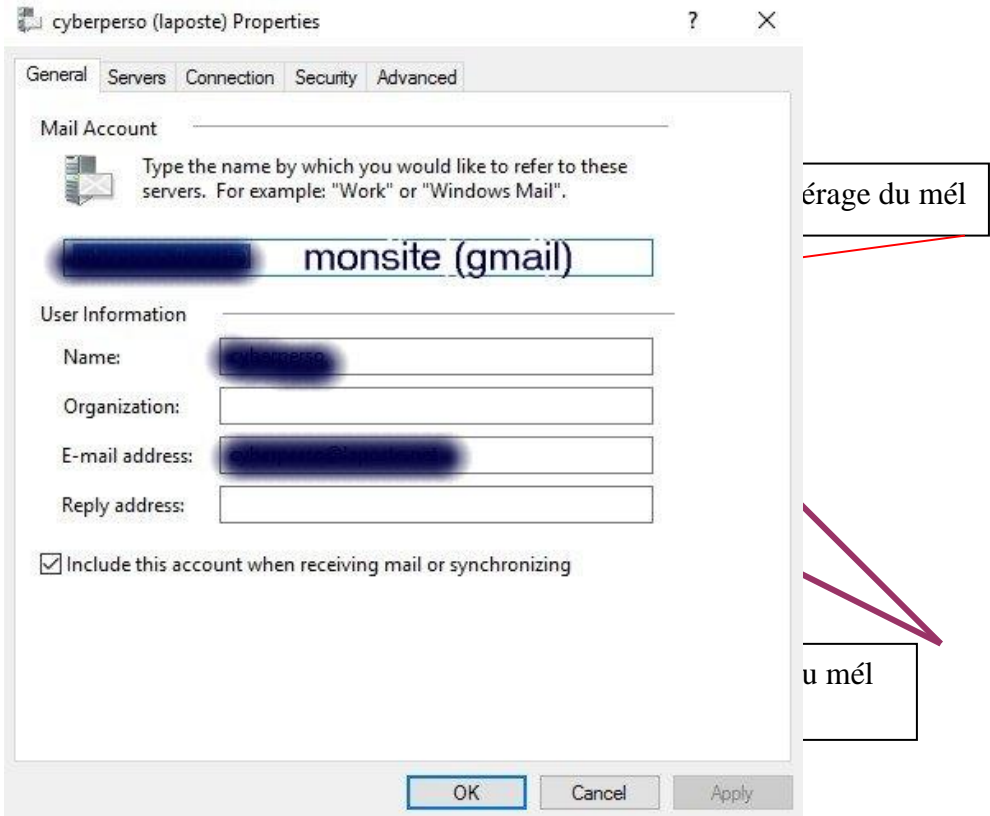
For example: John Smith

écrire ic

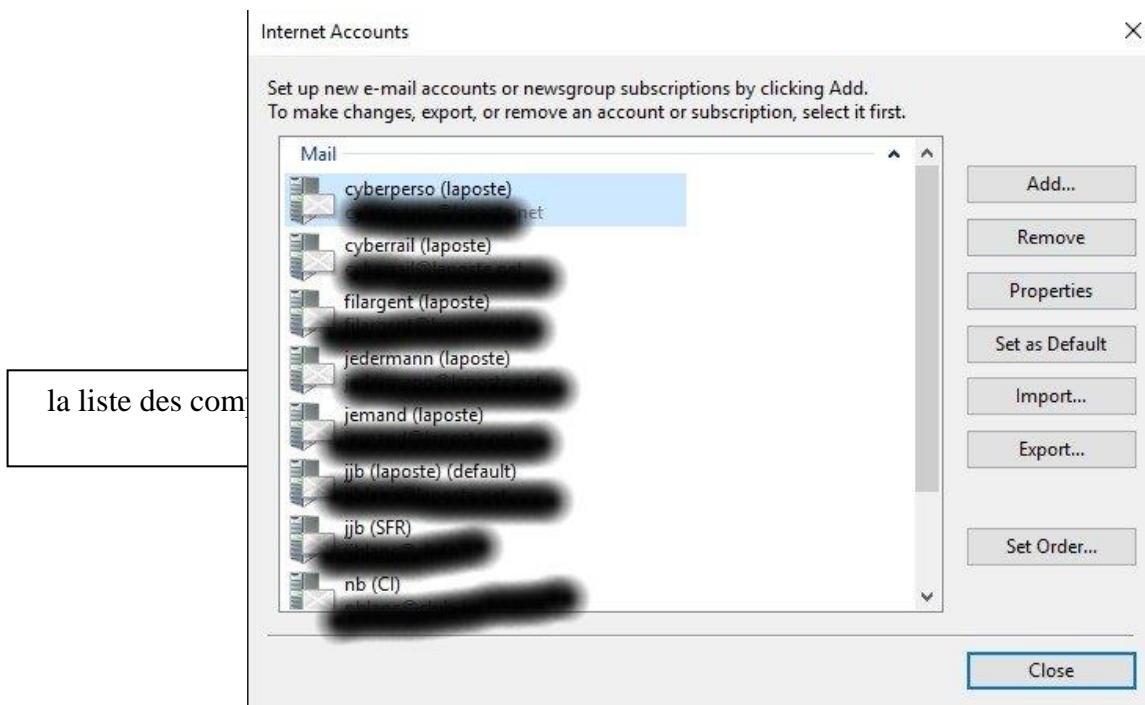
[Where can I find my e-mail account information?](#)

Suivant

Annuler







Malheureusement la mise à jour de Windows 10 – a effacé entièrement le dossier Winmail, plus exactement il est visible certes dans le dossier « *Program Files* » mais ne fonctionne absolument plus ! Que faire ?

Conséquence : **toujours sauvegarder** et utiliser la rubrique **“EXPORTER vers”** pour au préalable conserver messages et adresses !

Il ne vous reste plus qu'à utiliser les autres programmes de messageries comme **Thunderbird** chez Mozilla, voire *Courrier* dans Windows 10 de Microsoft, si ce n'est *Foxmail* très rapprochant de Winmail, voire aussi *Dreammail*.

C'est vraiment fort dommage !

Depuis la dernière version de Windows 10 – v.22H2 – la fluidité est là mais certaines installations personnelles précédentes ont disparu des écrans ! Plusieurs différences mineures sont apparues, l'ensemble cependant demeure identique. Il semble que la nouvelle version Windows 11 soit plus maniable. Évitions toutefois à s'attacher trop directement à Microsoft !

▶▶▶ Celui qui possède Windows 7, 8, 81 et voudrait changer pour la version 10, un programme dédié Windows 10 Media Creative Tool, entièrement gratuit – à condition de posséder déjà en machine une clé d'enregistrement – peut sans détours transformer sa version officielle, et ce gracieusement.

La nouveauté absolue vient d'arriver après les événements dus à la pandémie mondiale ! La prochaine apparition d'une mise à jour de notre OS préféré : oui, **Windows 11** est apparu à la fin de l'année 2021 ! Cette mise à jour se rencontre dans les nouveaux ordinateurs vendus en 2022-2023. Consulter à cette fin le commentaire du [gestionnaire](#) d'outils *comment ça marche*. Et voilà que se pose l'éternel problème de la suite à donner. Dorénavant (2023) le matériel acheté se trouve uniquement sous Windows 11. La nouvelle mouture se nommera d'ailleurs prochainement Windows 12.

La version 10 marche fort bien, pourvu que l'on mette en ordre les mises à jour.

Je conseille d'attendre l'an prochain (2024) pour passer à la suite. Rappelons toutefois que certains programmes ne fonctionnent que dans la version 24 bits, c'est-à-dire la plus rapide. Prêtez attention à cette mention lors de vos téléchargements.

Vérifiez toujours version et vitesse requises avant l'installation des logiciels.


Je ne saurais omettre les grands outils de programmes que sont *PC Astuces*, *01 net* et *Comment ça marche*. Ils évoquent souvent les diverses nouveautés et futures mises à niveau, ce qui nous projette plus loin, et permet de préparer l'avenir en toute connaissance de cause. Les consulter de temps à autre conforte notre attente.

Les commentaires sont aussi source de précieuses informations virtuelles.

## Mots de passe de Windows (toutes versions) Voir fiche 023a p27

Un mot sur le système Windows. Il oblige souvent – surtout sous la direction de Microsoft – l'utilisateur d'un ordinateur fixe et portable, de s'ouvrir grâce à un mot de passe. La configuration arrive sans trop se soucier de l'internaute devant son clavier. Il trouve à la fin l'obligation faite par Microsoft de posséder un mot de passe, afin d'entrer dans l'appareil. Avec l'ordinateur portable la mesure est indispensable, nous semble-t-il.

Vous avez le choix de décider vous-même ou bien de laisser Microsoft vous dicter sa loi !

Se connecter sur le mot **netpliz** dans la commande *Exécuter* est alors indispensable pour réguler notre départ. Les touches  + r permettent de taper **netpliz** pour prendre une décision sur ce plan : soit utiliser un mot de passe avant de démarrer, soit ignorer le contrôle sécuritaire et démarrer directement. Les liens suivants apportent un éclairage certain sur les choix possibles dans cette optique de départ :

[netplwiz : créer, modifier et supprimer les utilisateurs sur Windows – Le Crabe Info](#)

[netplwiz : créer, supprimer les comptes utilisateurs Windows - malekal.com](#)

Suivre les instructions à la lettre suffit à vous diriger selon votre appréciation.

Profitons également de l'occasion de vous montrer deux grands noms de gestionnaires d'outils ; consulter à ce propos la *fiche 023a p15*.